



6 系列

压力开关

J6 型



安装与操作说明

请在开始工作前仔细完整阅读所有说明文档。
质保信息请见最后一页。

通用



本产品使用不当可能导致爆炸以及人员受伤。安装本设备之前，必须完整且仔细地阅读产品的说明文件。



安装之前，需核实所选购传感器型号与其传感器和接液部件所接触工艺介质之间的兼容性。

证书编号	20181026-E42272
适用地区	北美
标识	无:UL 认证
适用标准	UL 508;C22.2 第 14 号

证书编号	DEMKO 11 ATEX 1105261X
适用地区	欧洲 (EU)
标识	II 1 G Ex ia IIC T6 Ga
适用标准	EN IEC 60079-0、EN 60079-11

证书编号	IECEX UL 14.0075X
适用地区	国际
标识	Ex ia IIC T6 Ga -50°C ≤ Tamb ≤ +60°C
适用标准	IEC 60079-0、IEC 60079-11



ATEX 和 IEC 具体使用条件:外壳含铝。必须注意避免因撞击或摩擦导致的起火危险。



该产品不含任何可现场更换部件。替换任何部件均将导致机构认证失效。



禁止对交付后的设备进行改造或修改。如有必要予以改造，须首先咨询 UE。

J6 压力开关在波纹管或活塞式传感器对压力变化做出响应时受激活执行动作。此响应行为在预先设置的设定点处发生，促动单拨动式微开关执行动作，由微开关将压力信号转换为电信号。可通过转动内部调节螺钉的方式修改设定点。(请见第 II 部分 - 调节)。



严禁超过铭牌上标注的耐压*限制，包括系统内峰值压力。设备偶尔运行于高达耐压限制是可接受的，例如启动时和测试期间。以最高限制压力运行过多周期可能损害传感器使用寿命。持续运行情况下不得超过指定的过量程**。

* 耐压 - 压力传感器可偶尔耐受、不会导致永久受损的最大压力(例如启动时、测试期间)。本设备可能需要重新调节间隙(重调间隙步骤请咨询厂家)。

** 过量程压力 - 压力传感器可持续耐受、不会造成受损并能够保证设定点重复精度的最大压力。

请参阅 www.ueonline.com 网站上产品数据表单中的产品规格信息。

第 I 部分 - 安装

安装



- 活动扳手
- 十字螺丝刀



将本设备安装在冲击、振动、温度波动等环境因素均最小的位置。请勿将本设备安装在环境温度超过铭牌所示限制的位置。



本设备安装方向不限，但建议竖直安装，避免水汽进入外壳。



如果预期将出现大幅压力波动，请考虑使用压力缓冲装置。

J6 压力开关可利用其外壳两侧的安装耳片进行表面挂装，也可通过压力口螺纹直接安装在硬管线上。



本产品的压力型号应采用压力连接进行安装。压力连接的螺母务必使用扳手予以紧固。请勿通过转动本产品外壳的方式拧紧连接，否则将造成传感器受损或焊接点强度受损。

对于交付时配备有外置重置按钮的型号,请确保在重置按钮处留下充足操作空间,以便操作员能够对开关进行重置。

接线

! 进行本设备接线之前,需断开所有供电线路。请按照所在地的当地和国家级电气规范进行接线。最大建议接线尺寸规格为 14 AWG,现场接线端子建议紧固扭矩为 7 到 17 IN-LBS。

! 使用中请勿超过铭牌所示额定电气规格。使开关超载将导致故障,甚至首个运行周期便会出现故障。

i 确保电气套管入口正确密封,以防止湿气侵入。

拆下固定盖板和密封垫圈的四个螺钉。外壳的左上处提供有一个 1/2" NPT 套管连接口。三个开关端子标注清晰,分别为共用、常开和常闭。对于选配有引线的开关,以下颜色编码规则适用:

端子	线路 1
公共端	紫色
常闭端	蓝色
常开端	黑色

外壳左下角处提供有一根螺纹接地粗线,标签号为 #10-32。尽量保持接线短小,避免干扰柱塞、选配手动重置按钮或可调死区调节轮。

第 II 部分 - 调节

- 126、134、S126B、S134B 型号:3/16" & 1/4" 开口扳手
- 136-160、S136B-S164B、680 型号:5/8" 开口扳手
- 258-274、354-364 型号:11/16" 开口扳手
- 218-230 型号:1/4" 开口扳手
- 610-614 型号:3/16" 开口扳手

压力型号

- 1 如要调节设定点,请见该设备连接至一路经校准的压力源。
- 2 拆下盖板和密封垫圈。

3 调节螺钉(图 1 & 2 中 A 项)位于开关下方,可通过转动该螺钉来调节设定点。使用适当尺寸的开口扳手(请见上文“所需工具”),向左(顺时针)转动调节螺钉即可调高设定点,向右(逆时针)转动即可调低设定点。

真空型号

- 1 如要调节设定点,请见该设备连接至一路经校准的真空源。
- 2 拆下盖板和密封垫圈。
- 3 调节螺钉(图 1 & 2 中 A 项)位于开关下方,可通过转动该螺钉来调节设定点。使用一把 1/4" 开口扳手,向右(逆时针)转动调节螺钉即可调高设定点(朝向全真空),向左(顺时针)即可调低设定点(朝向 0 psig)。

注:对于 126-134 及 S126B-S134B 型号,请使用一把 3/16" 开口案首固定住图 2 中标记为 B 的部件,避免其旋转。

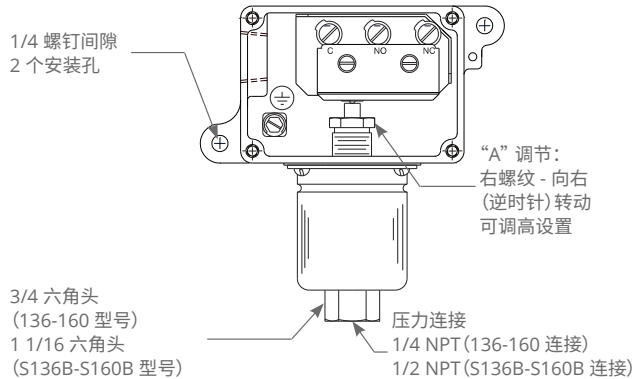


图 1: 136-160、S136B-S164B、258-274、354-364 型号

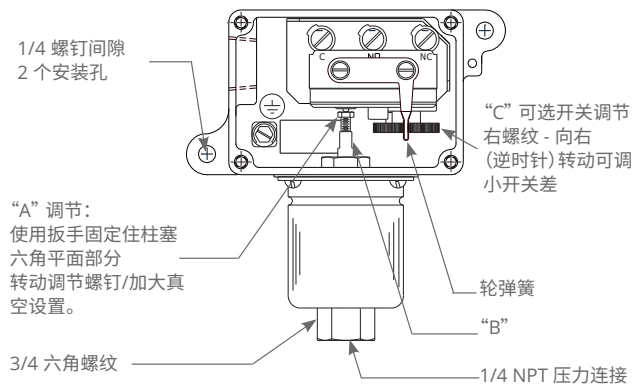


图 2: 126、134、S126B、S134B、218-230、610-614、680

注:图示为可选的可调死区开关(选项 1520)

配备可调死区开关的型号(选项 1520)

选配了选项 1520 的型号配备有一个带内置调节轮的波动开关(图 2 中 C 项)。

转动此调节轮即可调高或调低压力升设定点。降压设置保持不变。如要使用可调死区开关:

① 确定设定点和死区的值。例如, 压升设定点 20 psi 与死区值 6 psi。

② 按照上文说明, 利用标准调节螺钉, 针对想要使用的死区值设定压降设定点 (采用目标设定点减去死区值的方法得到)。以第 1 步中数值为例, 算式为 $20 - 6 = 14$, 因此压降设定点应设为 14 psi。这是常量。

③ 转动调节轮, 设定死区, 向左转动可调高, 向右转动则调低。以第 1 步中数值为例, 向左或向右转动调节轮, 直至得到 20 psi。这是设定点。

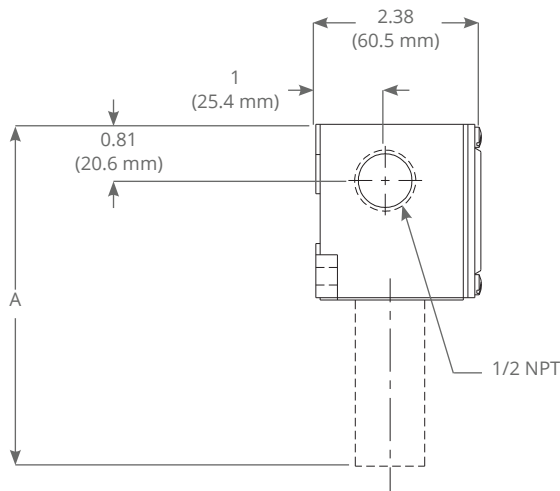
请咨询 UE 获取更多信息。

配备手动重置开关的型号 (选项 1530)

这些可选型号带有一个拨动开关, 此开关促动后, 将一直保持促动状态, 直至压力降低, 并手动按下重置按钮 (位于外壳顶部) 将开关重置。

第 III 部分 - 尺寸

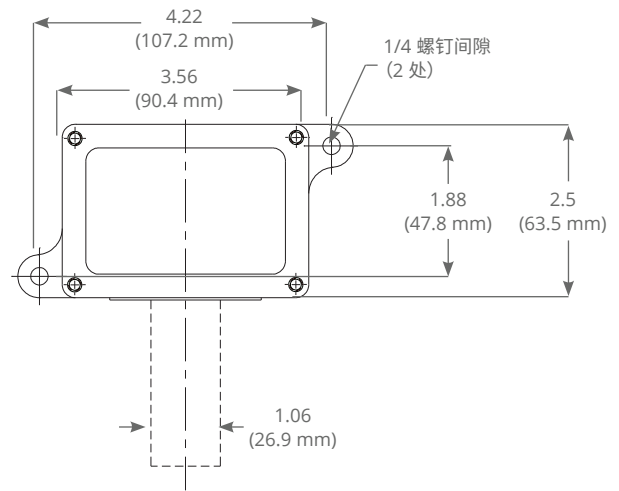
所有型号的尺寸图均可在 www.ueonline.com 找到



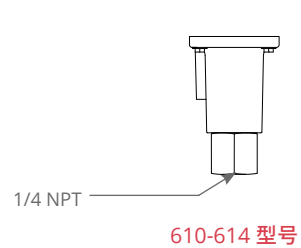
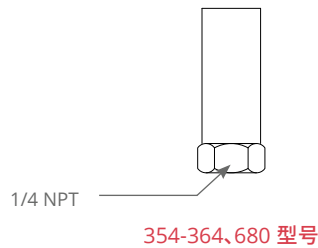
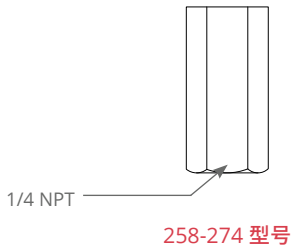
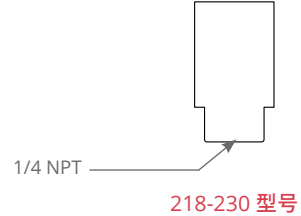
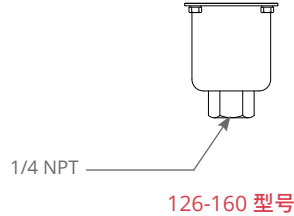
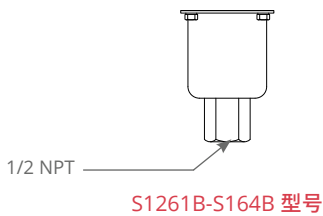
i 所有操作完成后, 装回盖板和密封垫圈, 之后才可重新投入使用。

建议实践

- 有必要在主用设备受损可能导致财产损失或人员伤亡甚至死亡的应用中配备一件冗余设备。有必要在可能发生危险泄漏状况的应用中采用一个高或低限制开关。
- 密切监视设备运行状况, 及时发现可能导致设备运行受损 (例如设定点漂移) 的迹象。立即检查设备。
- 有必要在设备受损可能导致财产损失或人员伤亡的关键应用中完善预防性维护和定期测试机制。



压力连接



有限保证

买方保证此处所述采购之设备在交付时没有材料和制造工艺缺陷,任何发现有此类制造工艺缺陷的设备均将由卖方予以维修或更换(马萨诸塞州 Watertown 工厂出厂价,INCOTERMS);但此质保仅适用于卖方制造日期 24 个月内发现有此类缺陷的产品。卖方在此质保下对于经检查发现为因篡改、使用不当、疏忽、存放不当所造成的此类缺陷,或由卖方授权代表之外人员拆解本设备所造成的任何问题不承担任何义务。除上述维修和替换的有限保证,卖方不承担与该设备相关的任何保证,包括所有关于适销性或适用于任何特定目的的默示保证。

卖方责任限制

卖方对买方的任何损失或索赔的责任,包括与 (i) 违反任何明示或暗示保证, (ii) 违反合同, (iii) 卖方疏忽作为(或疏忽不作为), 或 (iv) 卖方应承担严格责任的行为, 均仅限于我司设备质保中所述的维修和/或更换之“有限保证”。任何情况下, 卖方均不对任何特别的、间接的、后果性的或其他类似常规性质的损害负责, 包括但不限于利润或生产力的损失, 或买方或任何第三方所产生的任何性质的损失或费用。

UE 产品规范可能发生变更, 恕不另行通知。



180 Dexter Avenue
Watertown, MA 02472 - USA
电话: 617 926-1000 - 传真: 617 926-2568
www.ueonline.com

我司国际和美国国内区域销售办事处
相关信息请见我司网站
WWW.UEONLINE.COM